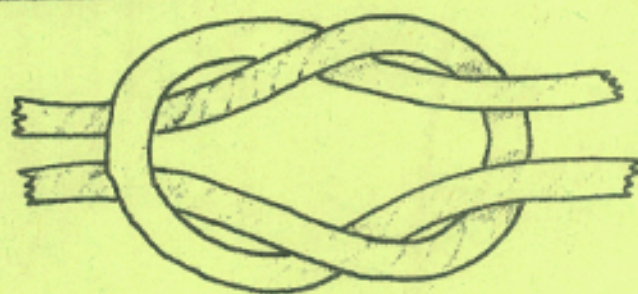


1952

25 år

1977



ESPERGÆRDE GRUPPE

KFUK og KFUM-SPEJDERNE

Forord

Dette jubilæumsskrift udsendes i anledning af, at det i år er 25 år siden, at det grønne spejderarbejde blev startet i Espergerde. Det er ikke muligt på så få sider at give et fuldstændigt billede af Espergerde gruppehistorie. Det kan kun blive kalejdoskopiske glimt fra de 25 år.

Men det kan forhåbentlig give et indtryk af, hvilket liv der har rørt sig i de 25 år.

I det kvarte århundrede er mange hundrede drenge og piger gået gennem rækkerne. Det har været med til at bære spejderarbejdets ide videre, og der er ingen tvivl om, at der fortsat vil være børn og unge, der kan føre spejderarbejdet i Espergerde videre.

Spejderarbejdets ide har stadig bærekraft, måske mere end nogensinde i en tid, hvor alt bliver automatiseret og dybfrosset.

Der bliver i højere og højere grad behov for opleve tingen selv, for at prøve tingene selv og sidst men ikke mindst, behov for at finde et ståsted i tilværelsen i en splittet og på mange måder rodløs tid.

Hertil kan spejderarbejdet blandt KFUM- og KFUK-spejderne være medvirkende.



Espergærde gruppe

Det er nu 25 år siden, at de grønne spejdere dukkede op i Espergærde, idet KFUM-spejderne Espergærde gruppe, blev oprettet.

Den helt nøjagtige dato kendes ikke, men i Hjortenes patruljedagbog står der på første side: "Den 27/9 1952: Vi begyndte vores første patruljemøde kl. 7 i præsteboligen."

Dette tidspunkt kan vel derfor regnes for starten på Espergærde gruppe. Den første gruppe- og tropleder (dengang hed det tropfører og gruppefører) var lærer Underlin. Om gruppens første år vides ikke meget. Gruppen bestod ved mønstringen i 1953 af 15 spejdere, 15 ulve og 2 ledere.



Ved lærer Underlins rejse fra byen i midten af 1954 lå arbejdet stille i en periode, uden at gruppen dog var nedlagt, og i foråret 1955 lykkedes det at finde tre ledere (Børge Olsen, J. Egede Larsen og Poul Antvorskov), således, at arbejdet kunne komme i gang igen. Pigerne ville imidlertid også være med. Der var flere piger fra Espergærde, der havde været KFUM-spejdere i Helsingør i en år-række, og i 1954 dannedes KFUM-spejderne i Espergærde med bl.a. Agnethe Lohmann David- sen som fører.



I gruppens første 10-år bestod den af en ulveflok og en spejdertrop, og medlemstallet lå på 30 - 40 medlemmer. Man havde et samarbejde med en række mindre grupper i divisionen (dengang Hjortedivisionen), især med nabogruppen i Tikøb, men også med Hundested, Halsnæs og Bistrup, som troppen var på flere sommerlejre med.

I den følgende periode mærkede man også i gruppen, at Espergærdes indbyggertal voksede, og der blev efterhånden basis for at oprette flere enheder. I 1963 kom en roverklan, Egeklanen, til og i 1967 blev det muligt at oprette endnu en flok, Egeflokken. Gruppen havde dog i perioden 1965-66 endnu en flok, Humleflokken, der havde hjemsted i Humlebæk.



Denne flok forlod Espergerde gruppe i 1966 idet der blev dannet en selvstændig gruppe i Humlebæk.

I de forløbne år har KFUM- og KFUK-spejderne Espergerde haft et nært samarbejde, især omkring "Hytten", og i 1975 følte det naturligt at gennemføre en sammenlægning af de to grupper under et råd, hvor repræsentanter for både pigespejder- og drengespejderformidre leder spejderarbejdet sammen med lederne.

I de 25 år der er gået, har Espergerde gruppe markeret sig på mange områder. Der har i perioder været drevet et meget fint spejderarbejde rent teknisk, og både ulve, smutter og spejdere har gennem årene klaret sig særdeles godt i konkurrence med andre spejdere. Gruppen har i de 25 år afgivet en del ledere til arbejdet indenfor korpserne. Det har på nogle områder været til gavn for gruppen, idet man på denne måde har fået ideer og inspiration til det daglige arbejde, men omvendt har det tappet gruppen for megen god arbejdskraft.

Ser man tilbage på de 25 år, må man sige, at mange børn og unge i Espergerde gruppe



har fået en åndelig ballast og en række oplevelser, der kan være med til, at de udfylder en plads som borger i samfundet, og at de har fået muligheder for at få en rigere tilværelse, og at de måske kan finde deres plads i den danske folkekirke.

De 25 år har ikke været uden problemer. Det har især været lederproblemer, der har trængt sig på, men de har dog aldrig været så alvorlige, at gruppen har måttet lukke helt. Ønskerne for de kommende år må være: bedre lokaleforhold, flere ledere og dermed også et bedre og rigere spejderarbejde for flere børn og unge.



Blade i gruppen

Et vigtigt led i gruppens kommunikation blev Egebladet, der første gang så dagens lys i 1961 med Jens Seitzberg som redaktør.

Egebladet startede som et lille spritdupliceret programblad, men har efterhånden, takket være skiftende redaktører, arbejdet sig op til det udmærkede blad, som det er i dag.

KFUK-spejderne startede også på bladfronten med et spritdupliceret programblad: Kvidder, hvis første nummer udkom i okt. 1963 med Marianne Larsen og Mette Bugge som redaktører.

Ved sammenlægningen af de to grupper i 1975 blev Egebladet blad for hele gruppen.

Egebladets første redaktør, Jens Seitzberg, fortæller om bladets start i Egebladet nr. 1, 1970:

"For mange år siden mødtes fire spejdere i et hus på Pilevænget i Espergerde for at lave et spejderblad til Espergerde gruppe. De fire spejdere var Lango, Konrad, Niels Nielsen (tidligere hjælpepræst og gruppefører) og undertegnede. Årstallet var 1960 i december.

Forud var gået lange diskussioner om nødvendigheden af at have et spejderblad, hvor man kunne meddele mødetid og -sted, og hvad der ellers skete i gruppen. Man havde før prøvet at ha' et blad, der var meget primitivt, hektograferet og besværligt og fremstillet af Lango.

Nu var tiden der, nu sku' det ske !

Vi mødtes som sagt hos Nielsen på Pilevænget (han havde en skrivemaskine og ku' skrive på den). Hvad sku' bladet hedde ? Egebladet selvfølgelig, derom var der ikke megen diskussion. Vi drak den første kop kaffe. Hvordan sku' det se ud ? alles



KV
I
D
D
E
R



kunstneriske talenter blev udfoldet, tegn et egeblad? Hvem tegner bedst? Alle forsøger, Nielsen vinder. Altså vi havde tegnet "Egebladet"s første hoved.

Anden kop kaffe drikkes.

Vi sad og kiggede. En fjerdedel af første side var udfyldt - 3/4 side igen. Nielsens tur igen. "Du er præst, du må skrive noget opbyggende på forsiden". Forsiden blev brygget sammen, man skrev masters, mer kaffe blev drukket, utallige kopper, mange timer gik, gloseforrådet blev taget op til revision efterhånden som det blev udtømt, man svedte, men efterhånden blev masteren færdig til hele bladet. Hver linie var udfyldt, smukke tegninger tegnet, alt var klar til den sidste operation - trykningen. Superduplikatoren var til sprit, en følelssag at få den til at virke. Man hældte sprit på. For meget - for lidt; den skulle trække sprit helt ud i vægen for at virke. Nu var alle på sammenbruddets rand, ville den virke. Man satte et stykke papir i maskinen, fattede håndtaget i siden, trykkede på knappen og drejede håndtaget. Første nummer af "Egebladet" var på vej! Det gik godt, det tog tid, besværligt, enerverende, men "Egebladet" var en realitet!



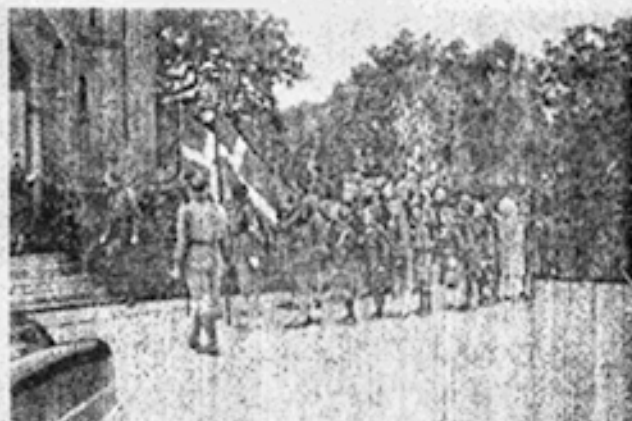
Egebladets redaktører:

Jens Seitzberg	: 1961 - 1963
Stig Wissing Nielsen	: 1963 - 1964
Lango + Jens Larsen	: 1964 - 1965
Jørgen Poulsen	: 1965 - 1966
Peter Ørting	: 1966 - 1967
Jens Larsen	: 1967 - 1968
Bjørn Rasmussen	: 1968
Anders Egede Larsen	: 1969 - 1972
Preben Mikkelsen	: 1972
Solveig Børgesen	: 1973 - 1978
Erik Knudsen	: 1975 - 1977
Ernst Grüttner	: 1977 - 1982



Hytten

I gruppens første år holdt man til dels i den daværende konfirmandstue i kælderen i præsteboligen på Mørdrupvej, dels i missionshuset "Herzon" på Strandvejen og dels i private hjem. Det var i langden utilfredsstillende, og i 1957 købte KFUK- og KFUM-spejderne sammen "Hytten" på Ritavej 11. Da den ikke var indrettet til spejderformål (det var oprindeligt et sommerhus), og da den var for lille, måtte man udvide den. Det skete delvis ved eget arbejde, og i 1967 kunne man genindvie "Hytten" ved en højtidelighed, hvor daværende sognerådsformand Karl Olsen åbnede døren med "en gylden nøgle". Den drivende kraft bag dette byggeri var gruppeleder Helge Brogaard og Arne Sparre. I den periode, byggeriet stod på, undgik forældre og ledere så vidt muligt at møde de to, man skyndte sig evt. over på det modsatte fortov, for ellers lød det: "Du kommer vel og bygger på lørdag." "Hytten" har tjent gruppen godt i mange år. Nu kan den gamle del (det oprindelige sommerhus) snart ikke mere. Derfor arbejdes der nu på at skaffe bedre lokaleforhold omkring gruppens aktiviteter. Det problem så vi gerne en løsning på i det kommende år.



dette mener vi at kunne tilbyde børn og forældre:

I de 25 år, Espergerde gruppe har eksisteret, er der sket en række synlige ændringer i spejderarbejdet. Uniformen er ændret, spejderhatten er næsten forsvunden, prøver og mærker har gennemgået en radikal ændring, ledelsesformerne er ændret, og man arbejder nok mere målbevidst i vore dages spejderarbejde end man gjorde tidligere.

Men de væsentlige ting i arbejdet blandt KFUM- og KFUK-spejderne har ikke gennemgået nogen ændring, nemlig formålet, som stadig er forkyndelse for børn og unge på folkekirkens grund, og arbejdsmetoderne, som stadig er spejdersport og friluftsliv. Anvendelsen af fritiden er afgørende for børn og unges udvikling, og vi mener, at vi stadig med det grønne spejderarbejde kan give et tilbud om at få en meningsfyldt fritid.

KFUM- og KFUK-spejderne tilbyder i dag børn, unge og forældre: Dåbsundervisning: Vi er et folkekirkeligt arbejde og ser det som vores opgave at give børn og unge kendskab til det kristne evangelium i et forsøg på at hjælpe dem til en meningsfyldt tilværelse.

Kammeratskab: Vi ønsker at skabe et miljø, hvor barnet oplever tryghed, ud fra den betragtning, at kun det trygge barn åbner og udvikler sine evner. Vi ønsker gennem kammeratskabet at lære spejderen at samarbejde med andre og derigennem at udvikle sig.



Dåbsundervisning



Kammeratskab



Friluftsliv



Friluftsliv: Udforskning af naturen har fra spejderbevægelsens start været et af vore særpræg. Vi ønsker gennem oplevelser i naturen at lære spejderen at bruge sine sanser og at kunne færdes i naturen, uden at denne lider overlast. Vi ser det endvidere som en opgave at opdrage til medansvar for at bevare naturen.

Aktivt samvær: Vort ønske er at give alle børn uanset evner mulighed for at være med i spejderlivets aktive fællesskab. Vi søger gennem righoldigt udvalg af aktiviteter inden for fællesbetegnelsen spejdersport at stimulere barnets trang til virksomhed og igennem denne at fremme praktisk sans og selvhjulpthed.

Medindflydelse: Vi mener, at det er væsentligt for børnene, at de oplever en stigende grad af medindflydelse i arbejdet. Demokrati er en livsform, og opdragelsen til denne må ske i takt med barnets voksende modenhed og i nøje overensstemmelse med det ansvar, det er muligt at give barnet.

Familiefællesskab: Vi lægger i vort arbejdsstof op til, at familien angager sig i de forskellige aktiviteter, idet vi mener, at det er af stor betydning for familiens fællesskab, at den har fælles oplevelser.

Internationalt fællesskab: Spejderarbejdet er internationalt og tæller over 100 medlemslande fordelt over det meste af verden. Derfor spiller reel oplysning om den tredje verden, herunder kirkens forhold, en væsentlig rolle i spejderarbejdet i forudsætning på at medvirke til bedre mellemfolkelig og -kirkelig forståelse.



Aktivt samvær



Medindflydelse



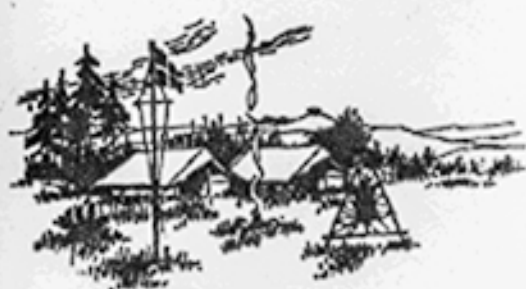
Familiefællesskab



Internationalt fællesskab



SOMMERLEJR 1963



Efter en lang og udmattende rejse når Egefolkets stolte sønner endelig frem til det naturskønne terræn ved Kolding fjord. Lejren etableres, og alle iler til de ventende soveposer. Som sædvanlig er der uro den første nat i lejren. Ingen sover, før lyset fra den ny dag er ved at bryde frem. Om morgenen åbnes lejren officielt, og foran står knap 14 dage mættede med indtryk, oplevelser og glæder. Vil vore forventninger blive indfrieede? Vi kan kun håbe; men samtidig må vi huske på, at det til dels er op til os selv, hvor meget udbytte vi skal få. Dagene går, alle løser de stillede opgaver til stabens tilfredshed. I øsende regn og til akkompagnement af Thors bulder drager patruljerne på hike. Foran dem ligger Skamlingsbanken, Christiansfeldt, Kolding og mange andre interessante og begivenhedsrige steder. Opgaverne blev for det meste løst tilfredsstillende, og især rapporten fra Falke og Munke var gode. Jeg tror alle fik et stort udbytte af denne tur. Patruljerne var på vildmandsdag. Bivuakker rejses, og hønsenes hoveder ruller. Sivklædte vildmand danser rundt i vild ekstase, idet de helt giver sig hen i nydelser af de selvkomponerede danse. Jeg tror bestemt, at dette ville vække jubel på et internationalt dansegulv. Sandelig om ikke der blev afholdt kapsejls på den smukke, men grumsede Kolding fjord. I selvbyggede sejldugsbåde konkurrerer de 4 patruljer om mesterskabet. I en uendelighed kan vi remse op, hvad dagene gik med, men vi kan jo ikke blive ved. Alle er efterhånden temmelig trøtte, og vi ønsker os hjem til vore egne kødgryder. Teltet tages ned, flaget sænkes for sidste gang, og afsted går det mod Espergerde.

Tak for i sommer.

Chill.





MOLLE
LEJREN
'76

ECEFOLKETS sommerlejre

- 1955. Korpslejr, Bornholm
- 1956. Rugholm Strand, Strandby
- 1957. Rifbjerg, Langeland
- 1958. Rønshoved, Rinkenæs
- 1959. Hald sø, Viborg
- 1960. Korpslejr, Moesgård Strand
- 1961. Klöva Haller, Söderåsen
- 1962. Magleby skov, Stevns
- 1963. Agtrup skov, Kolding fjord
- 1965. Korpslejr, Trelleborglejren, Slagelse
- 1966. Rhoden, Vejle fjord
- 1967. Kongsøre, Isefjorden
- 1968. Gesten skov, Lunderskov
- 1969. Tydal, Slesvig
- 1970. Korpslejr, Holstebro
- 1971. Port Arthur, Fyn
- 1972. Houens Odde
- 1973. Bornholm
- 1974. Klöva Hallar, Söderåsen
- 1975. Kanotur i Sverige
- 1976. Korpslejr, Møllelejren, Varde
- 1977. Centerlejr, Houens Odde



KFUK-spejdertroppens sommerlejre

- 1957. Landslejr, Fyn
- 1958. Mors
- 1960. Distriktslejr, Fakse Ladeplads
- 1961. Bornholm
- 1963. Kragenæs, Lolland
- 1964. Fakse
- 1965. Samsø
- 1966. Fåborg
- 1967. Landslejr, Borup
- 1968. Immelsjön
- 1969. Mors
- 1970. Hanehoved, Frederiksværk
- 1971. Lolland
- 1972. Landslejr. Horsens
- 1973. Vejle
- 1974. Bornholm
- 1975. Fur, Salling
- 1976. Vordingborg
- 1977. Landslejr, Frederikshavn



Trop - Patrulje - Konkurrence 1967



TPK 67 startede som sædvanligt på tropmødet i november. Opgaverne på tropmødet var udformet som en pointjagt med små opgaver, som skulle løses på mødet. Derefter fortsatte Tpk på de tre patruljemøder hver patrulje holdt i november. På det første møde skulle der løses opgaver i orientering og korttegning. Andet møde gjaldt koder og morse. Tredie møde var helliget pionering. På dette møde skulle patruljerne bygge en svingkran og slå 25 knob. I løbet af måneden var dagbøger og materiel blevet eftersat og bedømt. Nu kom vi til slutspurten: Tropweek-enden d. 2. og 3. december. Vi lagde for med et lille orienteringsløb, hvor det gjaldt for den zoologiske ekspedition, som troppen var blevet forvandlet til, at skaffe føde i det uvejsomme Canada. Nogle måtte vist gå sultne i seng, hvis de skulle nøjes med de dyr, de havde fanget! Nå, hjemme ventede madpakken, så der var ingen nød. Inden man havde fordøjet maden, blev ekspeditionen jaget ud på natløb, som trods det, at eksperten, som skulle lave det, desværre blev forhindret, var nogenlunde. Derefter pejseaften som næsten fik bænken til at brase sammen. Og så var det ellers om at komme til køjs og forsøge at sove lidt i den urolige nat.



Troppen blev vækket brat af en heftig klokkekimen. Det var Lango, der prøvede at få os ud af fjenene til Jørgens fordømte morgengymnastik. Efter gymnastikken den traditionelle k(1)atvask og morgenmad.

Ekspeditionen samledes efter en inspektion til instruktion om formiddagens togter.

Nogle sjældne hvide bævere skulle opspores og bringes til lejren. Vort hovedkvarter var Vancouver. Ekspeditionen startede i Lake Kluane, hvor vi ved hjælp af kompas skulle finde og efterse nogle fælder, der imidlertid indeholdt alt andet end hvide bævere.

Derefter hjalp vi Old Smith med at finde nogle spor. Senere passerede vi en pelsjæger, der var ved at drukne, så han skulle selvfølgelig reddes med redningsreb, hvis man da havde et sådant, ellers lavede man selvfølgelig et.

Lidt senere mødte vi et par uheldige pelsjægere, hvoraf den ene havde brækket benet. Et par hundrede meter længere henne stødte man på en bjørn, som straks blev nedlagt med hjemmelavet bue og pile. Næstsidste opgave var en terrænbane, en rigtig Jørgen én, hvis symbol var små dødningsflag. På vejen hjem blev patruljen anråbt af en vild pelsjæger, Old Beaver.

Han blev aldeles rasende, da han ved siden af sin nedlagte ræv fandt et stykke papir som han bød os samle op. Det gjorde vi, og det viste sig at være en besked om at følge sporene til den hvide bævers fæstning.

To ekspeditionshold fandt den hvide bæver. Derefter hastigt hjem til middagsmaden, for en gangs skyld ikke millionbøf, men medisterpølse. Efter maden frie opgaver. Henad kl. 14.30 tiden var man færdig, og resultatet blev meddelt.

Alle troppens patruljer blev placeret blandt de fire første.



Patruljedagbog om St. Bededagslejr

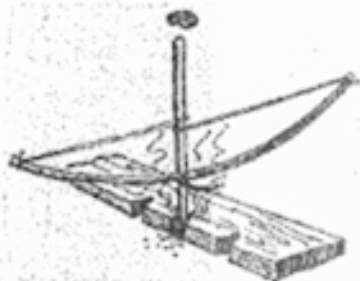
.....Lejrarbejder, som sædvanlig i fin og hurtig stil. Om aftenen troplejrbål. Fredag formiddag kirkegang i Tikøb kirke. Inden frokost holdtes der stabsmøde, medens den øvrige trop var pygmæer, der fremstillede gaver til den svenske opdagelsesrejsende P. Karlson og hans ekspedition. Kl. 12⁰⁰ ankom P. Karlson, med signalflag, tove, brødmaskiner og andet udstyr under armen, og pygmæernes gaver, ivrigt diskuterende hvilke der var bedst på enten svensk eller på pygmæsprø, hvilket P. Karlson mente at have lært i skolen, altimens de undrende pygmæer stirrede på den rugbrødsspisende ekspedition og undrede sig over, hvad der havde været i stabens the! Efter frokost byggede man en ganske fremragende terrænbane med vandpjaskeeri (for denne mere barnlige og primitive afdeling stod Erik Davidsen, der morede sig vældigt) tovbroer, vippebroer, rebstiger, klatretøve til 5-meters højde, krybegange og korte åbne distancer. Efter hårde dyster pillede vi den ned.....

.....Næste formiddag var fredag, hvor vi som ventet ikke havde to sammenhængende sekunders fritid. Først en skovtur m. opgaver og instruktioner til forstærket og efter hjemkomsten kørte vi væddeløb. Tre gange to omgange (med romersk stridsvogn), under stadig udskiftning af heste, der stønnende trillede om i græsset efter de udmattende væddekørsler. Alle tricks var tilladt, og da ørnenes kusk hagede sig fast bag i vores vogn, blev jeg nødt til at smide ham ud over barrieren (jeg var så ridderlig at give kusken lejlighed til at stige af først). Præmien var et håndtryk af Cæsar quintus langus maximus: Altså et kejserligt håndtryk.



Vinderne var overvældede.

.....Ved slutningen af lejrbaudet blev patruljerne startet på en natøvelse. Kampen om det tunge vand. Medbringerne forskelligt udstyr startede de efterhånden udkørte og lidt modvillige patruljer på løbet. Enkelte strejkede, men det lykkedes at narre dem med. På første post tappede patruljerne tungt vand, på næste blev der holdt et stærkt neutraliseringsmiddel i, og wienerbrød blevet udleveret.....



LEDERE igennem 25 år



GRUPPELEDERE.

Børge Olsen	1955 - 1960
Niels Nielsen	1960 - 1961
Ejvins Konradsen	1961
Henry Hjort	1961 - 1963
Helge Brogaard	1963 - 1970
Preben Mikkelsen	1972
Søren Larsen (Lango)	1977 -



KFUM-Spejderne, spejdertroppen. Egefolket.

Botha Underlin	: TL 1952 - 1954
Børge Olsen	: TL 1955 - 1959
Ejvind Konradsen (Konrad)	: TL 1959 - 1961
Niels Nielsen	: TA 1959 - 1960
Søren Larsen (Lango)	: TA 1959 - 1962 TL 1962 - 1966 og 1967 - 1970
Jens Seitzberg	: TA 1960 - 1963
Jens Larsen	: TA 1962 - 1966 og 1969 TL 1966 - 1967
Erik Davidsen	: TA 1963 - 1966
Thorvald Antvorskov	: TA 1964 - 1965
Ole Reinhold Jensen	: TA 1965 - 1966
Kjeld Knattrup	: TA 1965 - 1966
Jørgen Poulsen	: TA 1965 - 1966
Ove Knudsen	: TA 1966 - 1970
Niels Bjarne Sørensen	TA 1967
Bjarne Stjernstrøm	: TA 1967
Erik Knudsen (Manse)	: TA 1969, 71 1971
Bent Koed Pedersen	: TL 1972 - 1973
Poul-Erik Børgesen	: TA 1973
Ernst Grüttnor	: TL 1974 - 1977
Wilmer Dahl Hermansen	TA 1974 - 1976
Carsten Schmidt	: TA 1977 -
Peter Nielsen	: TA 1977 -





KFUM-Spejderne Strandflokken.

- J. Egede Larse : FL 1955 - 1959
 Poul Antvorsko : FA 1955 - 1959 og
 FL 1959 - 1962
 Arne Sparre : FA 1951 - 1963 og
 FL 1963 - 1969
 Peter Seitzber : FA 1963
 Åse Sparre : FA 1967 - 1969
 Wilhelm Børges n : FL 1970
 Kurt Bach-Mads n : FA 1970
 Ellen Larsen : FL 1971
 Inga Seitzberg : FA 1971 - 1972
 Margit Brogaard : FL 1971, FL 1972
 Birgit Elkjær arsen : FL 1972
 Flokken nedlagt 1972.



KFUM-Spejderne Egeflokken.

- Søren Larsen (angø) : FL 1967
 Gunver Larsen : FA 1967 - 1968
 Gudrun Nielsen : FA 1967 - 1968 og
 FL 1969 - 1971
 Birgit Elkjær arsen : FL 1968
 Hanne Carøe : FA 1970, FL 1971 -
 Annette Stave : FA 1970
 Ellen Larsen : FA 1970
 Annette Bengts n : FA 1972 - 1973
 Solveig Børges n : FA 1975 - 1977



KFUM-Spejderne Humleflokken.

- Inger Bentsen : FA 1965 - 1966
 Edel Ølshøj Je sen : FA 1965 - 1966
 Kristine Søren en : FA 1965 - 1966
 Flokken overgået til
 Humlebæk gruppe 1966.



KFUM-Spejderne Egeklanen:

- Jens Seitzberg : KL 1962 - 1965 og
 1974 - 1976
 Søren Larsen (angø) : KL 1965 og 1972 - 1973
 Jens Larsen : KL 1967.
 Ejvind Konrads n (Kon-
 rad) : KL 1968 - 1972



KFUM-Spejderne, De frønnede Ege (Old Boys Klan).



Ejvind Konradsen (Konrad) : KL 1973
Wilhelm Børgesen : KL 1973 - 1975



KFUM-Spejderne, seniortrop.

Jens Seitzberg : STL 1969 - 1970
Erik Knudsen (Manse) : STL 1977 -



KFUK-Spejderne, pigetropen.

Agnete Davidsen : TF 1954 - 1958
Ellen Davidsen : TA 1954 - 1958
Grethe Konradsen : TA 1957 - 1958
Mie Mikkelsen : TF 1958 - 1959
Åse Sparre : TF 1959 - 1960
Elsebeth Præm : TA 1961 - 1963 og
TF 1964 - 1967
Marianne Larsen : TA 1964 - 1968
Kirsten Pedersen : TA 1964
Gitte Schiær : TA 1964
Anne Marie Schiær : TA 1966
Mette Bugge : TA 1966
Kåte Bengtzen : TF 1967 - 1969
Lene Sørensen : TF 1970 - 1974
Alice Bach-Madsen : TA 1974 - 1975 og
TF 1975
Annette Søndergaard : TA 1974 - 1975
Annegrethe Høffner : TA 1977 -
Lone Pedersen : TA 1977 -



KFUK-Spejderne, smutteflok.

Eva Nielsen (moster) : FF 1956 - 1960
Tove Jacobsen (Sofie) : FA
Fru Rasmussen : FA 1957
Annelise Svelmøe : FF 1960 - 1962
Else Nielsen : FF 1962 - og
FF - 1974
Ebba Kristensen : FA 1962 -
Grethe : FA 1962 -
Lilly Eriksen : FF
Merete Erikaen : FA
Aase Enevoldsen : FA
Susanne : FA
Anne-Merete Laugmann : FA
Larsen
Hanne Pedersen : FF 1977 -
Bodil Bille Gram : FF 1977 -

